

# Participatieaanpak Dorpsvisie Ons Swifterbant



## 1. Waarom gaan we in gesprek?

### 1.1. De opgave

De maatschappij is volop in beweging. Dat geldt ook voor Swifterbant. Vanuit verschillende perspectieven uit de gemeente Dronten ontstond de wens voor de ontwikkeling van een dorpsvisie voor Swifterbant. In deze raadsperiode zijn er veel ontwikkelingen gestart en actueel in Swifterbant. Vanuit het dorp is de vraag om meer samenhang aan te brengen tussen de diverse ontwikkelingen in het dorp zoals de ontwikkeling van de woningbouwlocatie Swifterbant-Zuid, behoud van het zwembad, een voorziening voor de jeugd, actieplannen voor het winkelcentrum, revitalisering Spelwijk, de windplannen en ontwikkeling van de MFC etc.

De gemeenteraad heeft aandacht voor de toekomst van de dorpskern Swifterbant gericht op de leefbaarheid, vitaliteit en veiligheid van het dorp Swifterbant. De gemeenteraad heeft daarom het college verzocht om samen met Dorpsbelangen Swifterbant een startnotitie op te stellen, waarin het participatieproces om te komen tot een dorpsvisie voor Swifterbant wordt beschreven.

#### Doel dorpsvisie

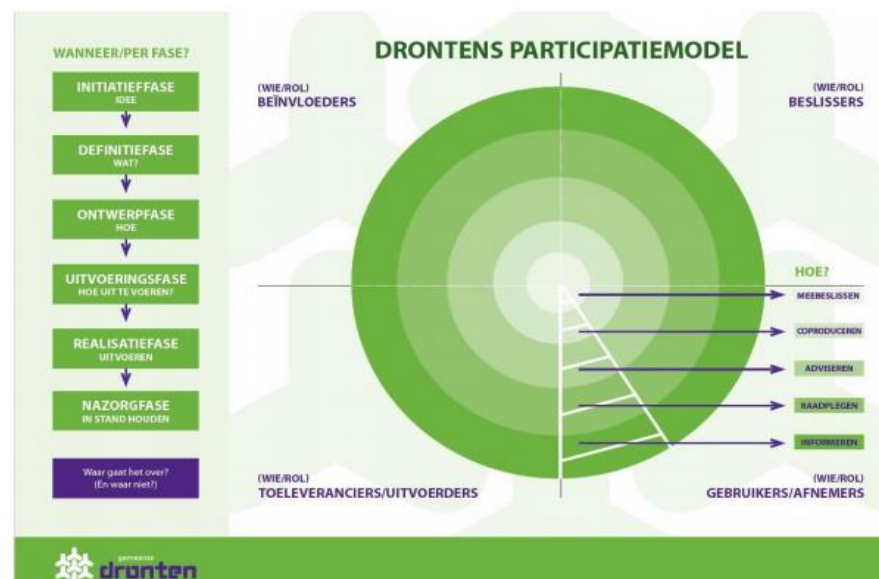
Het uitgangspunt is dat de dorpsvisie een middel is om samen een visie te ontwikkelen gericht op de toekomst van Swifterbant. Zowel voor de gemeente als inwoners en stakeholders in Swifterbant. Waarbij de politiek bestuurlijke ruimte en verantwoordelijkheid gewaarborgd blijft en er ook inspirerende ruimte wordt geboden voor medezeggenschap en medeverantwoordelijkheid vanuit het dorp zelf.

De Dorpsvisie richt zich op een toekomstbestendig Swifterbant. De dorpsvisie richt zich op maatschappelijke belang vanuit de publieke waarden en niet op private of commerciële belangen. Thema's als bijvoorbeeld toename van inwoners, vergrijzing, behoud van voorzieningen, onderlinge verbindingen, goede bereikbaarheid, aantrekkelijk en veilig woon- en vestigingsklimaat en levensloopbestendige zorgvoorzieningen zijn daarbij belangrijk. De Dorpsvisie moet een maatschappelijk en bestuurlijk breed gedragen plan worden gericht op het algemeen maatschappelijk belang. Een document waarin de samenhang in de lopende trajecten en ontwikkelingen wordt aangebracht en waaraan toekomstige initiatieven en ontwikkelingen in Swifterbant kunnen worden getoetst.

De dorpsvisie moet een antwoord geven op de vraag: 'Waar willen we naartoe met Swifterbant?'. Deze hoofdvraag bestaat uit twee elementen:

1. Maatschappelijke effecten: dit vertaalt zich in de vraag welke dromen leven voor de toekomst van Swifterbant?
2. Ambitie: wat zijn de zaken die we zouden willen realiseren om te komen tot een toekomstbestendig Swifterbant?

Voor een goed gesprek moet je helder hebben wie de betrokkenen en belanghebbenden zijn. Welke positie hebben ze en welke belangen spelen er? Waar zijn zij al aanwezig en op welk moment? De gemeente Dronten heeft daarom een model voor inwonersparticipatie ontwikkeld. Inwonersparticipatie voor de gemeente Dronten betekent niet per se een vaste keuze voor een trede van participatie. Om deze flexibiliteit in te bouwen zal gewerkt gaan worden met nevenstaand model. Dit model dwingt om aan de voorkant tijdens de plan- en beleidsvorming na te denken over de trede van participatie en hoe deze mogelijk varieert voor de verschillende deelnemers aan het proces en de fase waarin het project zich bevindt. Daarnaast is er het Drontens Stappenplan Inwonersparticipatie ontwikkeld waardoor je langs alle relevante vragen wordt geleid. Juist omdat inwonersparticipatie zo belangrijk is willen we hier zorgvuldig mee omgaan in lijn met de raadsvisie en uitvoeringsnota inwonersparticipatie.



## 1.2. Doel participatieproces Dorpsvisie

Het overkoepelende doel van de Dorpsvisie is om een visie te ontwikkelen gericht op de toekomstbestendigheid van Swifterbant. In dit plan worden de verschillende rollen van de inwoners, de (maatschappelijke) organisaties, de ondernemers en de gemeente in participatietrajecten duidelijk weergegeven.

Een belangrijk participatiedoel is het creëren van eigenaarschap en onderlinge verbondenheid door inwoners, ondernemers en betrokken partijen een rol te laten spelen in de toekomstige ontwikkeling van het dorp Swifterbant. We willen iedereen kunnen horen zodat ook iedereen uiteindelijk kan meedoen. Het gaat daarom in het participatieproces ook om betrokkenheid, deelname en eigenaarschap in het proces om het dorp te ontwikkelen. Het participatieproces kan al van meerwaarde zijn en een bijdrage leveren aan die gewenste betrokkenheid en verbondenheid van de deelnemers. Er zijn echter wel een aantal zaken die van invloed zijn op dit proces. Uitgangspunten die we vooraf met elkaar helder willen hebben zodat we een zo succesvol mogelijk participatieproces kunnen doorlopen.

## 1.3. Leidende principes en gedeelde uitgangspunten

Uit het vorenstaande kunnen een aantal leidende principes en daaruit voortvloeiende uitgangspunten worden opgemaakt die van belang zijn voor een goed verloop van het participatieproces.

### *Leidende principes*

- *Onze inwoners staan centraal*
- *Participanten weten vooraf waar ze aan toe zijn, welke mate van invloed zij hebben en wat het tijdspad is.*
- *De eerder door de raad genomen democratische besluiten en de door het college vastgestelde kaders blijven van kracht.*
- *Goede communicatie is in een participatieproces essentieel. Gedurende het hele proces sluiten we aan bij de leefwereld van de samenleving en bij de logica van de inwoner om zo veel mogelijk inwoners te bereiken en verbonden te houden.*
- *Zoveel mogelijk geïnteresseerden en belanghebbenden met verschillende invalshoeken en belangen worden in de gelegenheid gesteld om mee te praten.*
- *Participatie verandert de verantwoordelijkheid van de overheid niet. Als gemeente dienen we het algemeen belang.*
- *Bij participatietrajecten spelen meerdere belangen van onze inwoners en andere doelgroepen een belangrijke rol. Inwoners krijgen de kans om elkaars belangen te leren kennen en te begrijpen. Daarbij houden we rekening met georganiseerde groepen, zoals adviesraden, actiegroepen, ondernemers, maatschappelijke partners en individuele inwoners, maar ook met andere belanghebbenden.*

Uit deze leidende principes kunnen de onderstaande gedeelde uitgangspunten worden afgeleid.

### *Inwonersparticipatie*

Het gezamenlijke vertrekpunt is dat het college samen met Dorpsbelangen Swifterbant zorgt voor een Dorpsvisie waaraan toekomstige initiatieven in Swifterbant kunnen worden getoetst. In opdracht van de raad wordt de dorpsvisie door het college samen met Dorpsbelangen Swifterbant in een participatieproces vormgegeven. Daarbij worden inwoners uit Swifterbant breed geïnformeerd en uitgenodigd om mee te denken en mee te praten om zodoende zicht te krijgen op wat er in Swifterbant speelt en wat nodig is om (meer) publieke waarde te creëren. Later in deze notitie gaan we verder in op de mate van participatie en de rol van de verschillende publieksgroepen. De dorpsvisie Swifterbant wordt uiteindelijk ter besluitvorming voorgelegd aan het college en de gemeenteraad.

### *Participatie over de rolverdeling in het participatieproces*

Om te komen tot een optimale betrokkenheid bij inwoners voor de Dorpsvisie is ervoor gekozen om ook inwoners te vragen naar hoe het participatieproces eruit zou kunnen zien. Vanuit nieuwe verbanden is dat een belangrijke stap voor de ontwikkeling van de Dorpsvisie.

Een groep inwoners heeft zich op verzoek van Dorpsbelangen Swifterbant georganiseerd in de Kerngroep Ons Swifterbant. Kerngroep Ons Swifterbant is coördinator van het participatieproces en inhoudelijk verantwoordelijk voor de Dorpsvisie. Daarmee hebben zij een meebepalende rol evenals het college. Zoals eerder aangegeven neemt uiteindelijk de gemeenteraad een besluit over de dorpsvisie.

De kerngroep is ook belangrijk voor het genereren van 'positieve energie' door mee te doen. Hiermee wordt een bredere beweging ingezet. De leden van de kerngroep zijn de energie-opwekkers die de kar trekken en zoveel mogelijk andere personen mee proberen te krijgen. De kerngroep zal vanuit de gemeente of een eventueel in te huren extern bureau worden ondersteund in het participatietraject.

#### *Vastgestelde kaders en lopende ontwikkelingen*

In het participatieproces is het belangrijk om aan de voorkant de verwachtingen helder te hebben. De eerder door de raad genomen democratische besluiten en de door het college vastgestelde kaders blijven van kracht. In deze raadsperiode zijn veel projecten gestart of in ontwikkeling die voor Swifterbant belangrijk zijn. Het gaat dan over een breed scala aan beleidsterreinen als duurzaamheid, wonen, veiligheid, verkeer en bereikbaarheid, sport, zorg en economie. De samenhang tussen de plannen zal vorm krijgen in de dorpsvisie. Een toelichting op de huidige kaders, ontwikkelingen en lopende trajecten waarbij we rekening moeten houden bij de ontwikkeling van de dorpsvisie voor Swifterbant zijn als bijlage bij dit participatieplan gevoegd.

#### *Verwachtingen*

De maatschappij beweegt. Dronten beweegt daarin mee, als onderdeel van het geheel. De overheid bepaalt en regelt minder dan vroeger. Meer mensen willen vaker meebepalen, meer zelf regelen en meer zelf doen. Daarbij gaat de gemeente van regiestructuur (veel bepalen) naar een netwerkstructuur. Bij dat laatste horen faciliteren, verbinden en mogelijk maken. Maar tegelijkertijd ook het algemeen belang in de gaten houden zodat iedereen in de gelegenheid wordt gesteld om mee te denken over de publieke en maatschappelijke waarde. Tijdens het participatieproces van de Dorpsvisie voor Swifterbant halen we op wat er leeft en willen we iedereen kunnen horen. Dat betekent dat er meer mogelijkheden tot meedenken zijn waardoor we soms ook geduld moeten hebben, omdat processen langer kunnen langer duren. Ook kan dit soms leiden tot ontevredenheid over de uitkomst. Waar meerdere belangen spelen, kan niet iedereen alles volledig naar de zin gemaakt worden. Daarnaast loopt het maatschappelijke tempo niet altijd gelijk op met het tempo van de democratische besluitvorming.

Elk doorlopen participatieproces vereist een evaluatie om er 'voortdurend van te leren'. We leren van wat goed en fout gaat, we evalueren en funderen wat werkt.

#### *Zoektocht*

Het uitgangspunt punt is dat de gemeente samen met Dorpsbelangen Swifterbant en de inwoners van Swifterbant nieuwe initiatieven en veranderingen die publieke waarde creëren in gang brengen. Inwoners, dorpsbelangen Swifterbant, gemeente en ondernemers proberen samen in te zien wat nodig is voor de toekomstbestendigheid van het dorp. Hierop wordt een visie ontwikkeld. Dat is een zoektocht. Om meer nieuwe verbindingen te maken en te houden, is het belangrijk dat inwoners, maatschappelijke organisaties, ondernemers en de gemeente nog meer en beter samen optrekken bij ontwikkelingen die het algemeen belang van Swifterbant raken. Soms voor onderwerpen die heel dichtbij liggen, maar zeker ook voor onderwerpen die nog minder tastbaar zijn. Zoals: waar gaan we met onze dorp naar toe, waar willen we samen onze schouders onder zetten, net als de eerste polderpioniers? Wat is onze gezamenlijke visie op de toekomst? Hoe geven we een inclusieve samenleving vorm?

#### *Relatie met lopende processen omgevingswet, motie Koerhuis en ZBB*

Ondanks het feit dat het proces om te komen tot een dorpsvisie een op zichzelf staand traject is, kan het niet los worden gezien van enkele ingrijpende processen die zijn gestart of binnenkort in gang worden gezet.

#### Omgevingswet

Momenteel wordt de omgevingswet geïmplementeerd. De Omgevingswet bundelt wetgeving en regels voor ruimte, wonen, infrastructuur, milieu, natuur en water. Daarmee vormt de wet de basis voor de samenhangende benadering van de fysieke leefomgeving. Onderdeel van de omgevingswet is de integrale visie op de leefomgeving die eind 2022 ook in de gemeente Dronten gereed dient te zijn. We ontwikkelen een integrale visie op de leefomgeving vanuit de omgevingswet én vanuit het sociaal domein. De omgevingswet biedt weliswaar het wettelijk kader voor het stuk rondom het fysiek domein, maar we willen dat in Dronten niet los zien van het sociale domein. Daarom kiezen we nu voor 1 integrale visie op de leefomgeving. Deze wordt de komende jaren participatief ontwikkeld. Uiteraard wordt Swifterbant hierbij ook betrokken. De dorpsvisie Swifterbant zal daarbij belangrijke input vormen. De ervaringen met het participatietraject in Swifterbant kunnen worden gebruikt voor het latere traject dat wordt uitgerold

over de andere dorpen en kernen in de gemeente Dronten.

#### Motie Koerhuis

Vanuit de motie Koerhuis is aan de provincie Flevoland gevraagd om ruimte te bieden voor woningbouw teneinde de woningnood in Nederland op te lossen. Dronten heeft aangegeven dat zij de mogelijkheden wil verkennen voor het bouwen van 10.000 woningen. Voor deze verkenning is het nodig om in gesprek te gaan met de samenleving: hoe zien zij de mogelijke groei van Dronten? Welke randvoorwaarden zijn er nodig rondom bijvoorbeeld infrastructuur en voorzieningen? Maar vooral ook de principiële vraag: hoe zien we de toekomst van Dronten voor ons en wat past bij onze identiteit? Deze vraag past 1 op 1 bij de vragen die we stellen aan onze inwoners in het kader van de dorpsvisie en de integrale visie op de leefomgeving.

#### Zero Based Begroten

Verder is van belang dat de gemeente momenteel ook inzet op Zero Based Begroten. Onderdeel van dit traject is het formuleren van maatschappelijke effecten. Aan de geformuleerde maatschappelijke effecten worden vervolgens activiteiten en middelen gekoppeld. Ook voor dit traject geldt dat er afstemming moet zijn met de ontwikkeling van de dorpsvisie voor Swifterbant.

## **2. Aanpak**

### **2.1 Het Drontense participatiemodel**

De door het college vastgestelde "uitvoeringsnota participatie gemeente Dronten" is leidend voor het participatieproces van de Dorpsvisie voor Swifterbant. Het uitgangspunt voor inwonersparticipatie in de gemeente Dronten is dat het bestuurlijk orgaan dat beslissingsbevoegd is over een onderwerp, ook de beslissing met betrekking tot participatie en het niveau hiervan neemt. Het college is verantwoordelijk voor het betrekken van inwoners bij de voorbereiding en uitvoering van beleid en projecten. Bij projecten of beleidsontwikkelingen waar de raad verantwoordelijk is voor de besluitvorming, zal het college een voorstel doen aan de raad ten aanzien van participatie in de vorm van een startnotitie. Na goedkeuring van de raad is het college verantwoordelijk voor de voorbereiding en uitvoering, inclusief de keuze van in te zetten communicatie- en participatiemiddelen.

#### ***Niveau van de dorpsvisie***

Het is belangrijk om afspraken te maken over het niveau van de dorpsvisie om verwachtingen aan de voorkant goed af te stemmen. De Dorpsvisie richt zich op een toekomstbestendig Swifterbant, waarin concrete thema's als toename van inwoners, behoud van voorzieningen, goede bereikbaarheid, aantrekkelijk en veilig woon- en vestigingsklimaat, en levensloopbestendige zorgvoorzieningen op hoofdlijnen een plek krijgen.

Bij visies speelt altijd het dilemma tussen abstractie en concreetheid. Vaak worden in visies algemene termen gebruikt als geluk, bereikbaarheid, aantrekkelijkheid, duurzaamheid en gezondheid. Voor het unieke karakter van de dorpsvisie Swifterbant geldt enerzijds dat dit vraagt om een nadere verdiepingsslag. Anderzijds is het belangrijk om op hoofdlijnen en op het juiste abstractieniveau ambities en maatschappelijke effecten te formuleren. Een veel toegepaste richtlijn voor het juiste abstractieniveau is dat de formulering van dromen in een dorpsvisie als het ware ten alle tijde up-to-date moeten zijn. Daarmee kan de visie ook als toetsingskader worden gebruikt voor toekomstige ontwikkelingen.

De dorpsvisie van Swifterbant definiëren we als volgt:

*Een inspirerend, realistisch en breed gedragen beeld van de toekomst dat perspectieven biedt en richting geeft voor een periode van 10 jaar.*

De participatievraag die centraal staat is: 'Wat is ons droombeeld? Hoe ziet een toekomstbestendig Swifterbant eruit?' Het eindresultaat is een door het dorp en ook bestuurlijk gedragen Dorpsvisie Swifterbant. Het college stelt de Dorpsvisie vast en biedt deze ook aan de gemeenteraad als hoogste democratisch gekozen orgaan. De

gemeenteraad neemt vanuit haar democratische bevoegdheid een raadsbesluit. Als de gemeenteraad de dorpsvisie heeft vastgesteld kan ook vanuit het eigenaarschap door o.a. het dorp, de gemeente of andere partijen vervolg worden gegeven op basis van de in de dorpsvisie benoemde ontwikkelingen.

## 2.2. De participatievraag

De participatievraag is de vraag die we aan het einde van het participatieproces beantwoord willen hebben. We formuleren de participatievraag als volgt: 'Wat moeten we doen voor een toekomstbestendig Swifterbant?' Een toekomstbestendig Swifterbant gaat over verschillende thema's. Deze thema's, de inhoud daarvan en prioritering moeten nog door de kerngroep Swifterbant worden bepaald. Hierbij kan gedacht worden aan:

1. Swifterbant ontmoet, sport en recreëert
2. Swifterbant cultureel
3. Swifterbant werkt en onderneemt
4. Wonen in Swifterbant
5. Goed onderwijs in Swifterbant
6. Swifterbant zorgt voor/met elkaar
7. Swifterbant aangesloten en mobiel
8. Swifterbant veilig
9. Swifterbant duurzaam

## 2.3. De publieksgroepen

In een participatieproces zijn verschillende publieksgroepen van belang. Ze zullen de effecten ervan ervaren en/of kunnen invloed uitoefenen. Daarom is het belangrijk om de publieksgroepen te betrekken en goed mee te nemen in het proces. De publieksgroepen kunnen daarin verschillende rollen hebben. We onderscheiden de volgende rollen:

### *Meebeslissen*

Zelf beslissen op onderdelen binnen de kaders van de gemeente. De ambtelijke organisatie vervult een adviserende rol. Er is samenwerking op basis van gelijkwaardigheid met andere partijen. Resultaten hebben een bindende werking, de gemeente neemt de resultaten over.

### *Coproduceren/ samen doen*

De gemeente en betrokkenen komen gezamenlijk een agenda overeen, waarna gezamenlijk naar oplossingen wordt gezocht.

### *Adviseren/ verdiepen door dialoog*

De gemeente bepaalt de agenda, maar adviezen spelen een volwaardige rol. Door goed te luisteren en echt in gesprek zijn met inwoners kun je belangrijke informatie ophalen die kan bijdragen aan het succes van je project. Deze mate van participatie geeft veel ruimte voor inbreng en discussie. Er is sprake van deskundigheid en inhoudelijke kennis aan beide kanten.

### *Raadplegen/consulteren/inventariseren*

De gemeente bepaalt agenda en vraagt betrokkenen om een reactie. De gemeente is niet gebonden aan de uitkomst. Maar door te consulteren en te inventariseren krijg je reacties op je plan. Als je die reacties verwerkt voor besluitvorming dan heb je aan de voorkant gelijk een groter draagvlak.

### *Informereren*

De gemeente bepaalt zelf en informeert betrokkenen.

In het participatieproces voor de dorpsvisie Swifterbant benoemen we de volgende publieksgroepen met hun participatieniveau.

#### Gemeenteraad (besluitvormend/meebeslissen)

De gemeenteraad is opdrachtgever van de ontwikkeling van de dorpsvisie voor Swifterbant. De gemeenteraad stelt (als hoogst gekozen democratische orgaan) de dorpsvisie vast. De gemeenteraad wordt dan ook nauw betrokken bij dit participatieproces en stelt de kaders vast waarbinnen de participatie plaatsvindt.

De gemeenteraad heeft een bijzondere positie in participatieproces. Enerzijds hebben raadsleden de taak een antennefunctie te vervullen om signalen vanuit de samenleving op te vangen. Anderzijds is de gemeenteraad het hoogste besluitvormende orgaan van de gemeente. Conform het de uitvoeringsnota inwonersparticipatie wordt de gemeenteraad bij omvangrijke participatieprocessen altijd actief geïnformeerd. Dit geldt ook voor het omvangrijke participatieproces omtrent de Dorpsvisie. In dit geval wordt het participatieplan aan de gemeenteraad aangeboden voor bespreking en goedkeuring.

#### College (meebeslissen en coproduceren)

Het college van B&W is de opdrachtnemer. Het college is mede schrijver van dit participatieplan en stelt het participatieplan middels een collegebesluit vast op basis van de kaders waarbinnen participatie plaatsvindt (zie bijlage voor de kaders). Collegeleden worden proactief op de hoogte gehouden van de ontwikkelingen omdat het hierover verschillende beleidsterreinen en portefeuilles gaat. Het college heeft daarbij een beslissende rol, is inhoudelijk verantwoordelijk en neemt een collegebesluit over het participatieplan en de dorpsvisie alvorens deze aan de raad ter besluitvorming aan te bieden. Ambtelijk is een procesbegeleider aangewezen om richting de rest van de organisatie afstemming over inhoud en participatie te organiseren. Daarnaast wordt de regisseur inwonersparticipatie betrokken bij het bewaken van het participatieproces.

#### Kerngroep Ons Swifterbant (meebeslissen en coproduceren)

De kerngroep bestaat uit een vertegenwoordiger van Dorpsbelangen Swifterbant, betrokken inwoners en medewerkers van de gemeente Dronten. Deze groep telt 12 deelnemers en is zorgvuldig samengesteld uit vertegenwoordigers van verschillende thema's en perspectieven vanuit Swifterbant: ouderenzorg, cultuur, ondernemerschap, landbouw, de gemeenschap, woningbouw, toerisme, infrastructuur, onderwijs en sport.

De gemeente heeft in de kerngroep een faciliterende en informerende rol. De Kerngroep Ons Swifterbant is mede schrijver van het participatieplan en is als coördinator verantwoordelijk voor de uitvoering hiervan. Daarnaast is zij samen met het college inhoudelijk verantwoordelijk voor de ontwikkeling van de dorpsvisie. Daarmee hebben zij een meebeslissende rol. Leden van de kerngroep fungeren als voorzitter en aanspreekpunt bij de themamarkt en het toekomstplein en hebben in die rol tevens een coproducerende rol.

#### Inwoners Swifterbant (adviseren en raadplegen)

We willen iedereen kunnen horen en inwoners van Swifterbant worden betrokken via de communicatiekanalen van de gemeente en Dorpsbelangen Swifterbant geïnformeerd over het participatieproces en de uitkomsten. Op verschillende momenten worden ze door de Kerngroep Ons Swifterbant gevraagd om mee te denken.

Fase	Eindresultaat	Participatievraag	Publiek	Participatie-ruimte	Afzender	Mogelijke gespreksvorm
<b>Dorpsvisie ontwikkelen</b>	Dorpsvisie mede-geschreven en gedragen door inwoners Swifterbant	Hoe ziet een toekomstbestendig Swifterbant eruit? Wat is ons droombeeld?	Kerngroep Ons Swifterbant	Meebeslissen Coproduceren	Gemeente	Reguliere vergaderingen kerngroep
			Inwoners Swifterbant	Adviseren Raadplegen	Gemeente en Kerngroep	Digitale enquête / themamarkt en toekomstplein Swifterbant

### Toelichting participatieaanpak

Hieronder staat de toelichting op de participatieaanpak.

#### Dorpsvisie ontwikkelen

De eerste fase is het ontwikkelen van een dorpsvisie. Het gewenste eindresultaat is een mede geschreven en gedragen dorpsvisie door inwoners. De participatievraag die hierbij centraal staat is *'Waar willen we naartoe met Swifterbant?'*. Deze hoofdvraag bestaat uit twee elementen:

1. *Maatschappelijke effecten: vertaald zich in de vraag welke dromen leven in Swifterbant?*
2. *Ambitie: wat zijn de zaken die we zouden willen realiseren om te komen tot een toekomstbestendig Swifterbant? Waar brengen we focus aan?*

#### Start met digitale uitvraag thema's

De Kerngroep Ons Swifterbant gaat de dorpsvisie samen met de inwoners van Swifterbant ontwikkelen. Zij nodigen de inwoners van Swifterbant uit om hun droombeelden en ideeën op de van tevoren benoemde thema's in te delen (zie 2.2.). Waarbij ook rekening is gehouden met de huidige ontwikkelingen, besluiten en kaders die door raad en college zijn vastgesteld. (zie bijlage). Verwachtingsmanagement en goede communicatie vooraf zijn hierbij essentieel. We stellen voor dat we die informatie digitaal verzamelen met bijvoorbeeld een digitale enquête op [Dronten.Ikpraatmee.nl](http://Dronten.Ikpraatmee.nl). Hierbij worden, via de Flevopost, social media en de website, inwoners uit Swifterbant uitgenodigd om deel te nemen.

#### Themamarkt

Tijdens de themamarkt (bijvoorbeeld op vrijdag of zaterdag) kunnen inwoners via een vraag gestuurde participatiemarkt meedenken over de negen diverse specifieke thema's. De themamarkt levert input op vanuit de verschillende perspectieven. Hierbij wordt via de Flevopost, social media en de website inwoners uit Swifterbant uitgenodigd om deel te nemen.

#### Inwoners betrekken tijdens 'Toekomstplein Swifterbant'

De opbrengst van de themamarkt wordt vervolgens met de inwoners van Swifterbant gedeeld tijdens een plenaire presentatie van het 'Toekomstplein Swifterbant'. Hierbij kunnen zaken eventueel nog worden toegevoegd.

#### Kerngroep schrijft (concept) integrale dorpsvisie

De kerngroep verzamelt de input van de themamarkt en het toekomstplein en schrijft samen met een adviseur een integrale concept dorpsvisie. Deze adviseur begeleidt de kerngroep en is ook aanwezig bij de themamarkt en het toekomstplein. De adviseur is actief betrokken bij het participatieproces, gesprekspartners voor de Kerngroep Swifterbant en dient ook ervaring en kennis beschikbaar te hebben over de fysieke leefomgeving.



### College

De concept Dorpsvisie wordt ter consultatie aan het college aangeboden. Het college bespreekt de conceptvisie en kan daarbij ook nog accenten en zaken toevoegen in overleg met de kerngroep Swifterbant en de adviseur.

### Besluitvorming

De definitieve dorpsvisie wordt ter besluitvorming voorgelegd aan het college. Nadat het college een besluit heeft genomen wordt de dorpsvisie als raadsvoorstel aangeboden aan de gemeenteraad ter besluitvorming. Bij het besluitvormingsproces gelden de standaard inspraakprocedures en communicatieprocessen.

## **3 Organisatie van de participatie**

### Communicatie

Een goede en voor iedereen toegankelijke communicatieaanpak is een belangrijke succesfactor in dit participatieproces. We zorgen ervoor dat deelnemers en inwoners goed op de hoogte blijven van de vraag, het proces, de voortgang en de resultaten. Daarnaast is inclusieve communicatie een uitgangspunt: de communicatie is helder, op B1-niveau, niet stigmatiserend, toegankelijk en we maken gebruik van beelden en visualisaties.

In de leidende principes staat Communicatie als volgt beschreven: Goede communicatie is in een participatieproces essentieel. Gedurende het hele proces sluiten we aan bij de leefwereld van de samenleving en bij de logica van de inwoner om zo veel mogelijk inwoners te bereiken en verbonden te houden. Dat betekent dat we ons eerst een beeld moeten vormen van de samenleving, qua leeftijd, maar ook qua leefwereld.

#### *Communicatie over het traject*

Het informeren over dit traject als geheel, over de voortgang van het proces en uiteindelijk de communicatie over de uitkomst van belang. Vanaf de start en gedurende het traject werken we vanuit een kernboodschap die onder andere goed weergeeft dat dit participatietraject iedereen uitnodigt om mee te denken en uitstraalt dat het van ons allemaal is. Een basiskanaal als [www.dronten.nl/swifterbant](http://www.dronten.nl/swifterbant) is een mooie basisplek waar alle informatie vindbaar is. Daarnaast maken we gebruik van de lokale kanalen, die Swifterbanters over het algemeen al volgen. Denk aan social media en de lokale kranten.

#### *Communicatie over de participatiemomenten in het traject*

Op basis van bovenstaande data over leefstijl kunnen we gericht communicatie in gaan zetten. De een zal graag naar een informatiemarkt willen komen, terwijl de ander echt een discussie zal willen voeren of een online enquête in zal willen vullen. Het is van belang een goede communicatiekalender op te maken: wanneer doen we wat met welke groep? Daar vullen we op aan welk kanaal we inzetten om inwoners zo optimaal mogelijk te bereiken. Daarnaast denken we samen met de kerngroep na over hoe we groepen betrekken die niet behoren tot de usual suspects, zoals de leerlingen in de bovenbouw van de basisscholen.

#### *Organisatie van de communicatie*

Het is belangrijk onderscheid te maken in wie de afzender van Communicatie is en dus ook wie de daadwerkelijke uitvoering doet. Is dat gemeente Dronten, Dorpsbelangen, of de kerngroep? Hierover moeten aan de voorkant heldere afspraken worden gemaakt, in het kader van verwachtingsmanagement.

Na besluitvorming wordt met de kerngroep samen een communicatieplan opgesteld waarin de wensen en ideeën van de kerngroep een plek krijgen.

## Financiën

Het doorlopen van een participatieproces brengt kosten met zich mee. Zo zijn er investeringen nodig voor de organisatie van de participatie voor de logistiek of communicatieactiviteiten en goede begeleiding van de Kerngroep Swifterbant. De externe ondersteuning in de rol van een adviseur (met kennis en ervaring op het gebied van communicatie, participatie en de fysieke leefomgeving) heeft een cruciale rol in de begeleiding van het participatieproces en het daadwerkelijk schrijven van de dorpsvisie in samenwerking met de Kerngroep Swifterbant. Voor deze externe ondersteuning wordt door de gemeente een passend budget beschikbaar gesteld. Een investering in inwonersparticipatie kost aan de voorkant geld maar verdient zich terug door betere besluitvorming en groter draagvlak. Zo kunnen bijvoorbeeld tijd- en geld rovende bezwaarprocedures daarmee mogelijk worden voorkomen.

## Organisatie

In dit project is het college bestuurlijk opdrachtgever en de directeur Sociaal Domein ambtelijk opdrachtgever. De Kerngroep Ons Swifterbant is verantwoordelijk voor het ontwikkelen en uitvoeren van dit participatieplan. Twee ambtenaren van de gemeente nemen deel aan de Kerngroep Ons Swifterbant: een procesbegeleider en een participatie-/communicatieadviseur. De rol van procesbegeleider is het faciliteren van het proces en de afstemming met het bestuur. De rol van de participatieadviseur is het adviseren en ondersteunen in het participatieproces. De Kerngroep Ons Swifterbant zal door de gemeente worden gefaciliteerd in de organisatie van dit proces.

## Planning

Voor deze participatieaanpak hanteren we op hoofdlijnen de planning zoals die hieronder is weergegeven. De vakantieperiodes worden niet meegerekend als beschikbare weken.

Projectfasen	Wanneer?
Bespreking concept participatieplan door Kerngroep Swifterbant	november - december 2020
Vaststelling participatieplan college	december 2020 – januari 2021
Vorbereiden en inrichten participatie door kerngroep Swifterbant onder begeleiding van adviseur	december 2020 – januari 2021
Vaststelling participatieplan door gemeenteraad	januari 2021 – februari 2021
Digitale uitvraag thema's	februari 2020
Themamarkt Swifterbant	maart 2021
Toekomstplein Swifterbant waarin door inwoners input geleverd kan worden op de themavisies	april 2021
Kerngroep Swifterbant schrijft eerste concept van de integrale dorpsvisie en legt dit voor aan het college	mei 2021
Vaststelling concept dorpsvisie door het college	juni 2021
Besluitvorming raad	juli 2021 - september 2021

**Meer weten?**

Vragen of meer weten over deze participatieaanpak? Neem dan contact op met Martin Veldwijk (gemeente Dronten) via [m.veldwijk@dronten.nl](mailto:m.veldwijk@dronten.nl) of met Sandra Nobel (Dorpsbelangen Swifterbant) via [sandra.nobel@chello.nl](mailto:sandra.nobel@chello.nl).

## Bijlage

### Huidige ontwikkelingen en kaders

Ontwikkelingen, besluiten en afspraken waarmee rekening moet worden gehouden bij het opstellen van een dorpsvisie voor Swifterbant.

Woningbouw	<p>De rust, het groene en dorpse karakter en de kleinschaligheid in combinatie met de goede bereikbaarheid en de centrale ligging maken Swifterbant tot een aantrekkelijke kern om te wonen.</p> <p>Bovendien zorgen de relatief lage grondkosten ervoor dat een woning in Swifterbant ook haalbaar is voor starters.</p> <p>Binnen de kern van Swifterbant zijn enkele tijdelijke arbeidsmigranten gehuisvest. Aan de Visvijverweg is een grootschalige huisvestingsaccommodatie voor tijdelijke arbeidsmigranten gevestigd.</p>	<p>In 2018 heeft de gemeenteraad besloten de locatie Swifterbant Zuid, gelegen tussen de Bisonweg en Biddingweg (40 ha), aan te wijzen als uitbreidingslocatie voor circa 700 woningen. Na een uitgebreid participatieproces is de ruimtelijke hoofdstructuur voor Swifterbant Zuid in juni 2020 door de gemeenteraad vastgesteld. In het kader van de Wet Voorkeursrecht Gemeente zal in maart 2021 een vastgesteld bestemmingsplan gereed moeten zijn.</p> <p>De verkoop van de kavels op de locatie Bloemenzoom verloopt voorspoedig. Met de komst van de nieuwe ontsluitingsweg, zal dit gebied ook beter ontsloten worden.</p>

<p>Multifunctioneel centrum (MFC)</p>	<p>In Swifterbant ontwikkelt de gemeente in samenwerking met OFW de bouw van een Multifunctioneel Centrum (MFC) en 30 sociale huurwoningen in Swifterbant.</p> <p>Dit is tot nu toe een tijdrovend proces geweest waarin door verschillende partijen hard is gewerkt aan een programma van eisen en samenwerkingsafspraken.</p>	<p>Er ligt een onherroepelijk bestemmingsplan voor de beoogde locatie voor het MFC.</p> <p>In maart 2018 is de intentieovereenkomst getekend. Hierin is vastgelegd dat OFW opdrachtgever en eigenaar is van zowel het MFC, alsmede van de sociale huurwoningen.</p> <p>In het programma van eisen wordt uitgegaan van een oppervlakte van het MFC van 1.000 m2 en 30 sociale huurwoningen, waarvan 8 eenheden zijn bestemd voor Coloriet.</p> <p>De bouw van het multifunctioneel centrum (MFC) in Swifterbant lijkt duurder uit te vallen dan gepland. Op 20 juni 2019 werd door de raad besloten om het budget aanzienlijk te verhogen.</p>
<p>De Steiger</p>	<p>Als gevolg van de komst van de MFC, zullen veel gebruikers van de De Steiger overgaan op het nieuwe MFC. Voorlopig is het uitgangspunt dat de sportzaal en de kantine van De Steiger blijven staan en de rest gesloopt zal worden.</p> <p>Het jongerenwerk van de Meerpaal wordt niet ondergebracht in het MFC. Waar het jongerenwerk zal worden gehuisvest is onderwerp van gesprek met De Meerpaal. Ook het bibliotheekgebouw wordt betrokken bij deze gesprekken.</p>	

Winkelcentrum Swifterbant	<p>Het winkelcentrum in het centrum van Swifterbant functioneert primair als boodschappencentrum. Ook het Swifterbant een weekmarkt met een beperkt aantal standplaatsen.</p>	<p>De Retailvisie biedt op hoofdlijnen kaders, geeft richtingen en laat kansen/ambities zien. Daarmee geeft de Retailvisie een basis van waaruit de komende jaren gewerkt kan worden. De uitvoering van de Retailvisie zal plaatsvinden door middel van actieplannen per kern. Daarbij is door de raad gevraagd om prioriteit voor de dorpskern Swifterbant. Voor het opstellen en uitvoering van de actieplannen is de verbinding gezocht met de stakeholders (o.a. dorpsbelangen Swifterbant, winkeliers, inwoners, gemeenteraadsleden en vastgoedeigenaren). De gemeenteraad heeft budget beschikbaar gesteld voor de uitvoering van de actieplannen; in 2021 zal hier verder uitvoering aan worden gegeven.</p>
Bedrijventerreinen	<p>Swifterbant kent drie bedrijventerreinen Spelwijk, de Kolk en Tarpan.</p> <p>Spelwijk aan de oostzijde van het dorp is de oudste. Hier is de nodige leegstand waar veel zorgen over zijn bij de bewoners van Swifterbant. De gemeente werkt aan een aantal toekomst scenario's voor Spelwijk.</p> <p>Bij de Kolk en Tarpan is, ondanks de gunstige ligging, nog niet alle grond uitgegeven.</p>	<p>Met de herontwikkeling van bedrijventerrein Spelwijk wordt ingezet op een kwaliteitsverbetering van dit gebied in Swifterbant. Het bedrijventerrein moet een representatieve uitstraling krijgen, die past bij de entree van het dorp. Het bedrijventerrein moet een omgeving zijn waar bewoners en bezoekers zich prettig voelen en waar ondernemers de vrijheid hebben om in een aangename en uitnodigende omgeving te werken.</p> <p>De gemeenteraad heeft bij het vaststellen van de begroting 2021 budget beschikbaar gesteld voor de uitvoering van dit project. In combinatie met de herinrichting van de Biddingweg wordt dit plan in 2021 verder uitgewerkt en gerealiseerd.</p>

<p>Veiligheid</p>	<p>De afgelopen jaren heeft Swifterbant regelmatig te maken gehad met overlast door jongeren. De jongeren maakten zich vooral schuldig aan vernielingen bij het zwembad en in het winkelcentrum. De gemeente probeert samen met de politie en de jongerenwerkers van de Meerpaal de overlast terug te dringen.</p>	<p>In 2018 is door de raad een motie aangenomen waarin werd gesteld dat er nieuwe voorzieningen, activiteiten, etc. moeten komen voor de jongeren in Swifterbant. Dit wordt gezien als een preventieve aanpak van het overlastprobleem. Een voorwaarde die hieraan door de raad is gesteld, is dat de nieuwe plannen moeten komen van de jongeren zelf en niet van De Meerpaal of de gemeente.</p>
<p>Onderwijs</p>	<p>Swifterbant kent drie scholen voor primair onderwijs, De Golfslag, De Branding en De Duykeldam.</p> <p>De gebouwen van genoemde scholen zijn verouderd en voldoen niet meer aan de eisen van deze tijd.</p> <p>Er wordt nagedacht over gezamenlijke huisvesting van genoemde scholen in combinatie met een voorziening voor bewegingsonderwijs.</p>	<p>Het gemeentelijk accommodatiebeleid wordt in 2020 geactualiseerd.</p> <p>De raad heeft een budget beschikbaar gesteld voor een haalbaarheidsonderzoek voor de scholen in Swifterbant. Naar verwachting wordt in het najaar van 2020 gestart met het onderzoek. Verschillende scenario's zullen op haalbaarheid worden onderzocht.</p> <p>In de gemeentelijke begroting is vooralsnog geen geld beschikbaar gesteld voor nieuwbouw van de scholen in Swifterbant.</p> <p>Ontwikkeling van het leerlingenaantal volgens de prognoses:</p> <ul style="list-style-type: none"> <li>- Branding (214 in 2019, 150 in 2029 en 170 in 2039);</li> <li>- Duykeldam (144 in 2019, 113 in 2029 en 128 in 2039) en</li> <li>- Golfslag (209 in 2019, 203 in 2029 en 230 in 2039)</li> </ul>

Cultuur	<p>Swifterbant heeft op het gebied van cultuur o.a. het volgende te bieden:</p> <ul style="list-style-type: none"> <li>• archeologische rijksmonumenten (opgravingslocaties Swifterbantcultuur);</li> <li>• enkele gemeentelijke monumenten (zoals kerktoren, school en tractorshowroom);</li> <li>• cultuureducatie op de basisscholen</li> </ul>	<p>Er is een bescheiden subsidieplafond voor activiteiten kunst &amp; cultuur waar ook organisaties uit Swifterbant gebruik van kunnen maken .</p> <p>De kunst in de openbare ruimte wordt onderhouden door het bedrijf Kunstwacht.</p> <p>De cultuurmakelaar van De Meerpaal ondersteunt vrijwilligersorganisaties op het gebied van kunst &amp; cultuur;</p>
Bereikbaarheid en mobiliteit (verkeer)	<p>Swifterbant is in de huidige situatie over de weg goed bereikbaar via de A6 en de Swiferringweg vanuit Lelystad en via de Kamperhoekweg (N711) vanuit het noorden van het land.</p> <p>Een goede verkeer- en parkeersituatie is onderdeel van de basis op orde. Zeker in relatie tot de bovengemiddelde vergrijzing in de dorpen is veiligheid en gemak essentieel. Met name in Swifterbant is het parkeren rond de supermarkten momenteel niet optimaal. Daarnaast moeten de parkeervakken ruimer, voor meer manoeuvreerruimte.</p>	<p>De verbeterpunten genoemd in de kolom hiernaast worden meegenomen in het actieplan van het winkelcentrum in Swifterbant.</p> <p>Bij het vaststellen van de Ruimtelijke Hoofdstructuur voor Swifterbant Zuid heeft de gemeenteraad ook besloten een verkeerskundig ontwerp voor de Biddingweg-Bisonweg uit te werken met het uitgangspunt dat deze wegen binnen de bebouwde kom komen te liggen. Het participatieproces is eind 2020 opgestart en dit ontwerp zal voorjaar 2021 gereed moeten zijn.</p>



<p>Recreatie</p>	<p>In Swifterbant is er de mogelijkheid om Shortgolf te spelen in het oude Rivierduinlandschap. Ook op het water kunnen allerlei sportieve activiteiten ondernomen worden zoals zeilen, kanoën en waterskiën.</p> <p>De Abelen in Swifterbant is een mooie recreatieplek in de jonge polder. Naast de camping ligt het openluchtwembad van Swifterbant en is er een kinderboerderij nabij de camping.</p>	
<p>Sport</p>	<p>Swifterbant is een sportief dorp. Er zijn volop mogelijkheden om te sporten bij de verschillende verenigingen. Maar ook in de openbare ruimte kan gesport worden, denk aan het Fit-Lint dat onlangs is geopend.</p> <p>Dorpsbelangen en de zwembadcommissie zijn druk bezig met het maken van plannen voor renovatie van het zwembad De Abelen. Hierbij worden zoveel mogelijk inwoners van Swifterbant betrokken.</p>	<p>Voor sport- en beweegactiviteiten kent de gemeente Dronten budget voor subsidies. Ook is er een bestemmingsreserve voor verbetering van sportaccommodaties.</p> <p>De gemeenteraad heeft in juli 2019 uitgesproken dat zij bereid zijn geld beschikbaar te stellen voor renovatie van de twee openluchtbaden De Alk in Biddinghuizen en De Abelen in Swifterbant.</p>

Duurzaamheid

De gemeente Dronten vindt initiatieven op het gebied van duurzaamheid belangrijk en ondersteunt een aantal initiatieven voor het opwekken van duurzame energie. Swifterbant levert een bijdrage aan het opwekken van duurzame energie met Windplan Blauw. Een deel van het rendement van windmolenparken komt ten goede aan de directe omgeving middels de gebiedsgebonden bijdrage.

De gemeente zet in op duurzaamheidsoplossingen. De duurzaamheidslening is toegankelijk voor burgers van Swifterbant en kan worden ingezet voor onder andere het plaatsen van zonnepanelen, isolatie, dubbel glas en vloerverwarming. Aanvullend stimuleert de gemeente de plaatsing van openbare laadpalen voor elektrische auto's in de openbare ruimte ter bevordering van duurzame mobiliteit.